

N70



BAANBREKEND — WINKELN

TROEVEN VOOR EEN STEENWEG WAAR WONEN,
WERKEN EN WINKELN VOOR MENS EN MILIEU
HARMONIEUS SAMENGAAN





BAANBREKEND — WINKELLEN

TROEVEN VOOR EEN STEENWEG WAAR WONEN,
WERKEN EN WINKELLEN VOOR MENS EN MILIEU
HARMONIEUS SAMENGAAN

INHOUDSTAFEL

LEGENDE	2
INLEIDING	3
-	
NO GO ZONE	4
WINKELARME ZONE	6
CLUSTERZONE	8
WINKELRIJKE ZONE	10
-	
BLIK OP DE TOEKOMST STEENWEG 2030	12
-	
GENT	14
LOCHRISTI	15
LOKEREN	16
WAASMUNSTER	17
SINT-NIKLAAS	18
BEVEREN	19
ZWIJNDRECHT	20
ANTWERPEN	21
-	
PROCESAANPAK	22
HET VERHAAL BEGINT PAS	24
SAMENWERKING	25
COLOFON	25

LEGENDE KAARTEN

Ontwikkelingsperspectieven

- NO GO
- WINKELARM
- CLUSTER
- WINKELRIJK

Verkooppunten

- ◆ Dagelijkse goederen
- ◆ Diensten
- ◆ Horeca
- ◆ Ontspanning
- ◆ Periodieke goederen
- ◆ Transport en brandstoffen
- ◆ Uitzonderlijke goederen
- ◆ Leegstand
- ◆ Overige





Hoe voorkom je dat handelszaken systematisch wegtrekken uit het kernwinkelgebied om zich te vestigen langs de steenweg op een zichtlocatie? Hoe behoud je de open ruimte en het landschappelijk karakter langs de steenweg? Hoe vermijd je nog meer files op de steenweg?

Tussen 2008 en 2017 was er een toename van 260% van detailhandelsconcentraties langs steenwegen in Vlaanderen. Dit betekent dat meer dan 1,6 miljoen m² aan winkelvloeroppervlakte in de detailhandel, langs onze steenwegen ligt. Parkeerruimte, opslagplaatsen en de vele kleinere winkelpanden niet meegerekend.

Een steeds toenemend aanbod van retail staat in schril contrast met een toenemende leegstand, vooral in dorps- en stadskernen. Bovendien zijn ook de gevolgen op ruimtelijk- en mobiliteitsvlak niet min: onze Vlaamse steenwegen zijn een voorbeeld van een ongecoördineerd en gretig gebruik van de ruimte. Daarnaast staan we allen ook doorgaans langer in de files op onze steenwegen, die hun originele functie steeds minder kunnen waarmaken.

Dus de baan op voor een andere aanpak!



De N70 zal er morgen anders uitzien!

Acht gemeenten, Gent, Lochristi, Lokeren, Waasmunster, Sint-Niklaas, Beveren, Zwijndrecht en Antwerpen, zijn betrokken bij het uittekenen van een toekomstvisie voor hun steenweg. Samen met de provincies Oost-Vlaanderen en Antwerpen pionieren deze gemeenten om tegen 2030 de steenweg meer ruimte te geven en leefbaar te maken voor wonen, werken én winkelen. De steenweg wordt opgedeeld in zones voor al of niet nieuwe ontwikkeling van retail. Sommige zones kunnen best terug – op termijn – naar hun oorspronkelijke bestemming: hetzij woongebied, landbouwgebied of open ruimte om bos en natuur opnieuw kansen te geven.

De steenweg hertekenen is een proces dat tijd vraagt. De toekomstige ontwikkelingsperspectieven voor de steenweg kunnen op middellange en lange termijn stapsgewijs gerealiseerd worden. Voor de N70 tussen Gent en Antwerpen krijg je in bijgaande bladzijden de toekomst voor 2030 te zien.

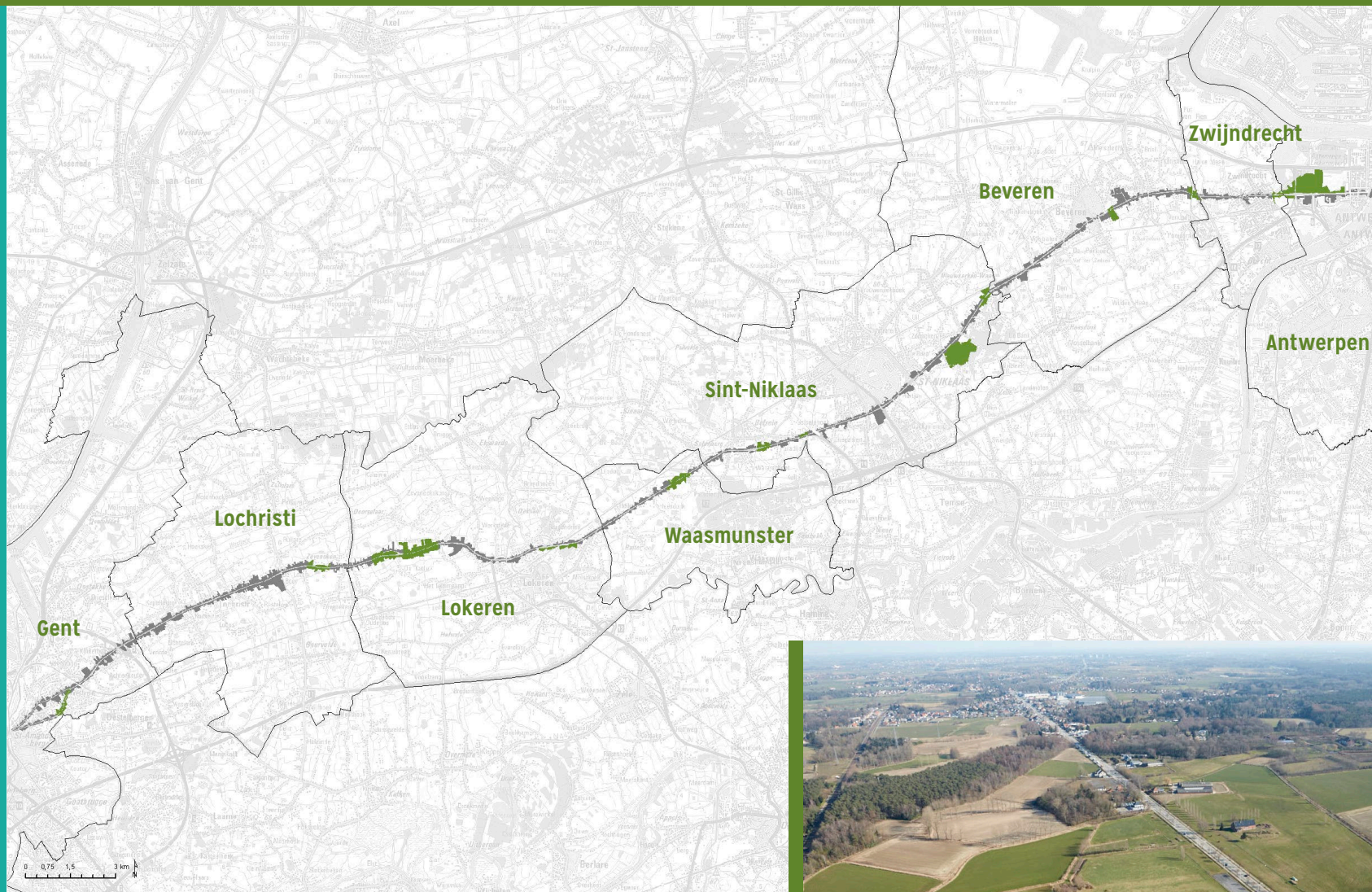
ONTWIKKELINGSPERSPECTIEF NO GO ZONE

De N70 tussen Gent en Antwerpen heeft over de hele lengte van 51 kilometer nog een 12-tal kilometers, waar de open ruimte duidelijk overheerst en waar nauwelijks bebouwing aanwezig is. De juridische bestemming van deze plaatsen zijn doorgaans ingekleurd als agrarisch en/of natuurgebied. Het vrijwaren van deze open plekken is dan ook de boodschap in het beperkt aantal 'no go zones' voor de steenweg.

NO GO ZONE

- De open ruimte blijft behouden en/of wordt zo mogelijk terug hersteld. Er wordt geen detailhandel toegelaten. De bestaande, beperkt aanwezige detailhandel wordt binnen de bestaande juridische werkelijkheid en de bescherming van de vergunningstoestand gerespecteerd.
- Voor het beperkt aantal aanwezige handelsspanen worden op termijn alternatieven gezocht, na beëindiging van de retailactiviteit binnen de vergunde categorie.
- De hoofdfunctie blijft prioritair voor het gebied.
- De N70 telt 12 gebieden waar open ruimte voor de toekomst wordt nagestreefd.





Kaart ontwikkelingsperspectief
no go zone



Waasmunster

ONTWIKKELINGSPERSPECTIEF WINKELARME ZONE

De steenweg huisvest een zeer gevarieerde schakering van winkels: winkels van kleine omvang - doorgaans tussen 100m² en 300m² - maar ook een reeks grotere vestigingen van meer dan 400m², of sommigen van 1.000m² en meer. Deze winkelpanden liggen sterk verspreid en over de hele lengte uitgewaaierd. In sommige delen dominant t.o.v. de bewoning en/of storend voor het doorgaand verkeer en de zwakke weggebruiker. Om het evenwicht wonen, bedrijven, open ruimte en winkelen te herstellen, worden een aantal delen van de steenweg ingekleurd als winkelarm.

WINKELARM OP BEDRIJVENTERREINEN

Geen bijkomende detailhandel sensu stricto op de bedrijventerreinen. Diensten, horeca of recreatie, ondersteunend aan de hoofdfunctie, zijn mogelijk onder voorwaarden.

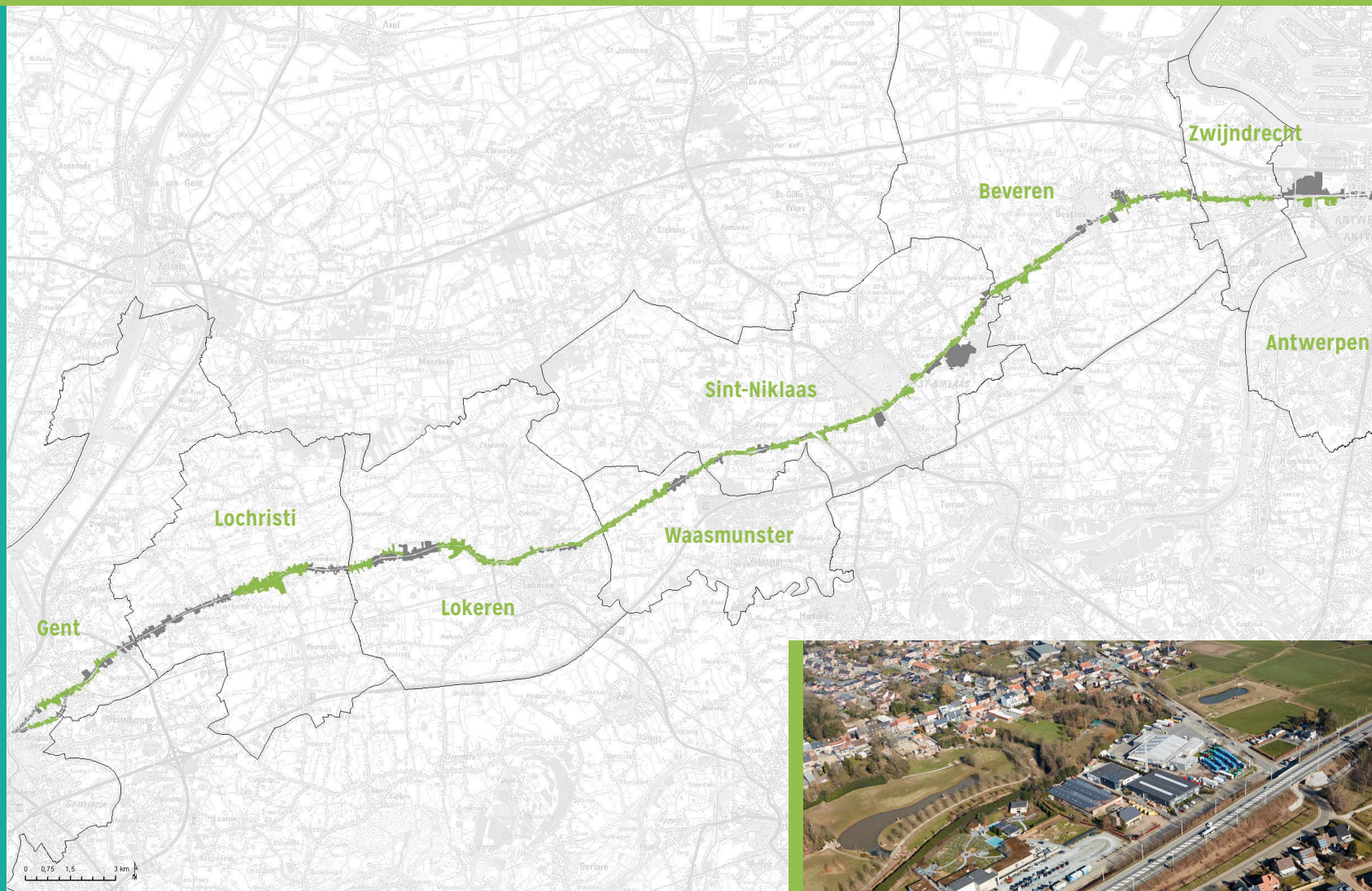
Toonzalen (autotoonzalen e.a.) zijn mogelijk op bedrijventerreinen, wanneer deze in combinatie met de hoofdfunctie (atelier, productie, herstelling) én inpandig zijn. Ontsluiting van deze winkels/toonzalen kan niet rechtstreeks via de steenweg.

¹ Het decreet IHB spreekt zich niet uit over panden kleiner dan 400m², omdat deze niet vergunningsplichtig zijn. Voor baanontwikkelingen stellen we de 'winkelarme zone' scherper.

WINKELARME ZONE

- Een winkelarm perspectief betekent dat het aanbod detailhandel niet of nauwelijks verhoogd wordt en dus quasi status quo blijft. Deze beperking geldt zowel voor het aantal vierkante meters winkelvloeroppervlak als voor de productcategorieën.
- Bestaande aanwezige detailhandel kan nog beperkt uitbreiden met maximum 10%. Deze regel geldt ook voor winkels kleiner dan 400m² ¹.
- Nieuwe ontwikkelingen - t.b.v. lokaal ondernemerschap - zijn mogelijk tot max. 100m² op voorwaarde dat deze ondergeschikt en/of ondersteunend zijn aan de hoofdfunctie per pand en in relatie tot de juridische bestemming binnen stedelijk of buitengebied. Binnen grootstedelijke gebieden zoals Gent en Antwerpen wordt deze grens opgetrokken tot max. 400m² om nieuwe stedelijke ontwikkelingen toe te laten. Ook hier is de voorwaarde dat retail voornamelijk een lokale, ondersteunende functie heeft.
- De steenweg winkelarm inkleuren zal op lange termijn meer rustpunten inbouwen en zorgen voor een meer leefbare omgeving. Panden die leeg komen te staan, geven ruimte om de winkelarme zone te versterken en opnieuw de oorspronkelijke bestemming in te vullen voor het gebied, met voorkeur voor open ruimte.
- Het overgrote deel van de N70 wordt als winkelarm ingekleurd.





Kaart ontwikkelingsperspectief
winkelarme zone



Sint-Niklaas

ONTWIKKELINGSPERSPECTIEF CLUSTERZONE

De steenweg biedt ook ruimte voor eerder grootschalige detailhandel. Het concentreren van detailhandel verhoogt zowel het ruimtelijk als het economisch rendement voor de retail en beperkt de impact op mobiliteit, zowel voor de zwakkere weggebruiker als voor het autoverkeer. Clusterzones hebben doorgaans, en vooral bij de N70, een breed verzorgingsgebied dat verder reikt dan de eigen gemeente en lokale behoefte.

CLUSTERZONE

- Een clusterzone voorziet in een afgebakend gebied waar retail, die geen voldoende ruimte kan vinden in kernen, geconcentreerd op een zone langs de steenweg kan ontwikkelen. Een clusterzone voorziet prioritair ruimte voor herlocalisatie van detailhandel uit de winkelarme en no go zones, die ruimere ontwikkelingscapaciteit wensen.
- De ontwikkeling van de clusterzone is complementair met de kernen en zet in op een multifunctioneel gebruik. Daarnaast is de multimodale bereikbaarheid van de site een expliciete doelstelling én voorwaarde: door goede aantakking op de aanwezige structuren van openbaar vervoer en fietsinfrastructuur, of door het verhogen van de knooppuntwaarde (in de buurt) van de site.
- Het intern functioneren van de clusterzones vraagt ook om een duidelijke planning. De verschijningsvorm en organisatie van de clusters moeten het functioneren van die zone optimaliseren. Gedeeld ruimtegebruik en duurzaamheid zijn leidende principes voor de inrichting.
- De N70 kent zes clusterzones die i.f.v. de vraag en mogelijke herschikking van de steenweg verder kunnen ontwikkeld worden.





Kaart ontwikkelingsperspectief clusterzone



Sint-Niklaas

ONTWIKKELINGSPERSPECTIEF WINKELRIJKE ZONE

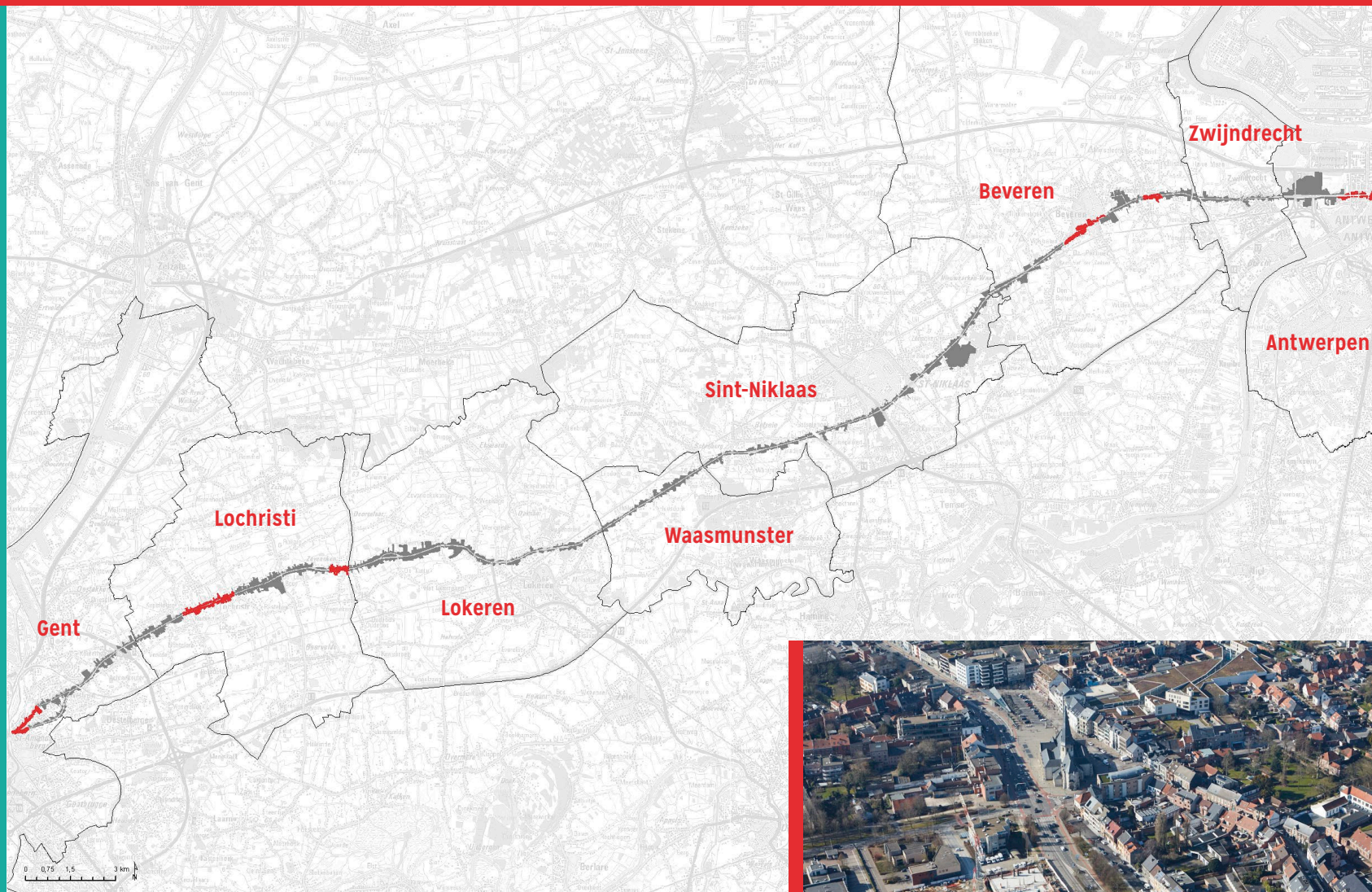
Sommige gemeenten liggen met hun centrum pal op de steenweg. Voor de N70 is dit het geval voor Sint-Amandsberg (deelgemeente Gent), Lochristi + deelgemeente Zeveneken, Beveren + deelgemeente Melsele en Antwerpen Linkeroever. Dit betekent dat de aanwezigheid en ontwikkeling van detailhandel een bijzondere functie heeft m.b.t. kernversterkend beleid. Detailhandel binnen het (deel)centrum staat in functie van de directe noden van de bevolking in de (deel)gemeente, waarbij toegankelijkheid en voorziening van basisaanbod een belangrijke meerwaarde is.

WINKELRIJKE ZONE

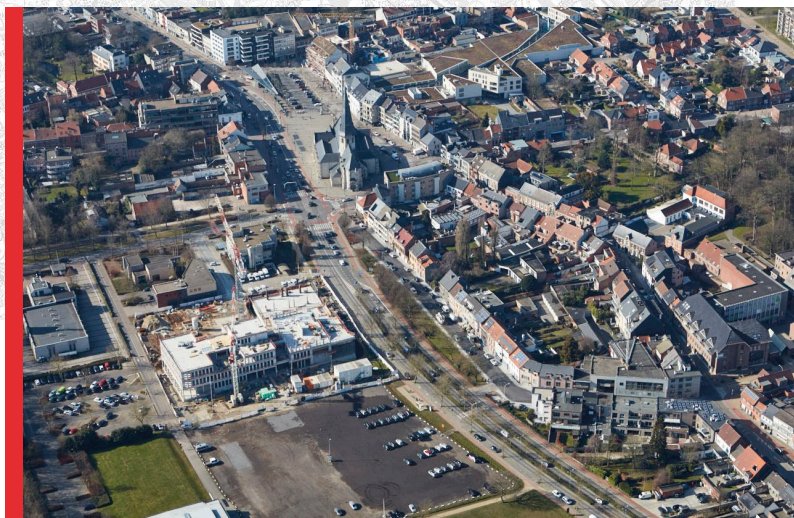
- Winkelrijke gebieden komen in kernen voor, maar niet alle kernsegmenten kunnen of zullen winkelrijk zijn. Zij zijn ondergeschikt en/of complementair aan afgebakende kernwinkelgebieden (die andere locaties kunnen omvatten) en aan een (goedgekeurde) strategisch commerciële visie.
- Een winkelrijk perspectief heeft als doel de ruimtelijke en economische leefbaarheid van locaties te waarborgen. Door detailhandel te stimuleren in combinatie met andere functies zoals wonen, worden beide functies versterkt. Beperken van detailhandel is niet aan de orde, zolang de verwevenheid met andere functies kan gegarandeerd worden. Omvang van detailhandel (winkelvloeroppervlakte) is afhankelijk van de grootte van het verzorgingsgebied.
- Een winkelrijk gebied kan beperkt of ruim van invulling zijn. Belangrijke maatstaf hierbij is de relatie met de bevolking ter plaatse. Een winkelrijke kern op een steenweg heeft bij voorrang geen gemeenteverstijgend verzorgingsgebied².

² Verzorgingsgebied: de omvang van het retailaanbod bepaalt de reikwijdte van klanten die nodig zijn om de rendabiliteit voor de retail te realiseren. Bijvoorbeeld een gemeente van 10.000 inwoners is geen adequaat verzorgingsgebied voor retail van 1000m² en meer. Meerdere buurgemeenten zullen bijgevolg deel uitmaken van dit verzorgingsgebied om X:Y retailer tot een rendabele ontwikkeling te laten groeien.

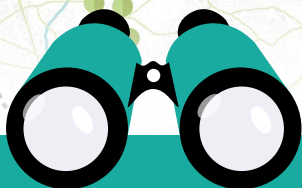
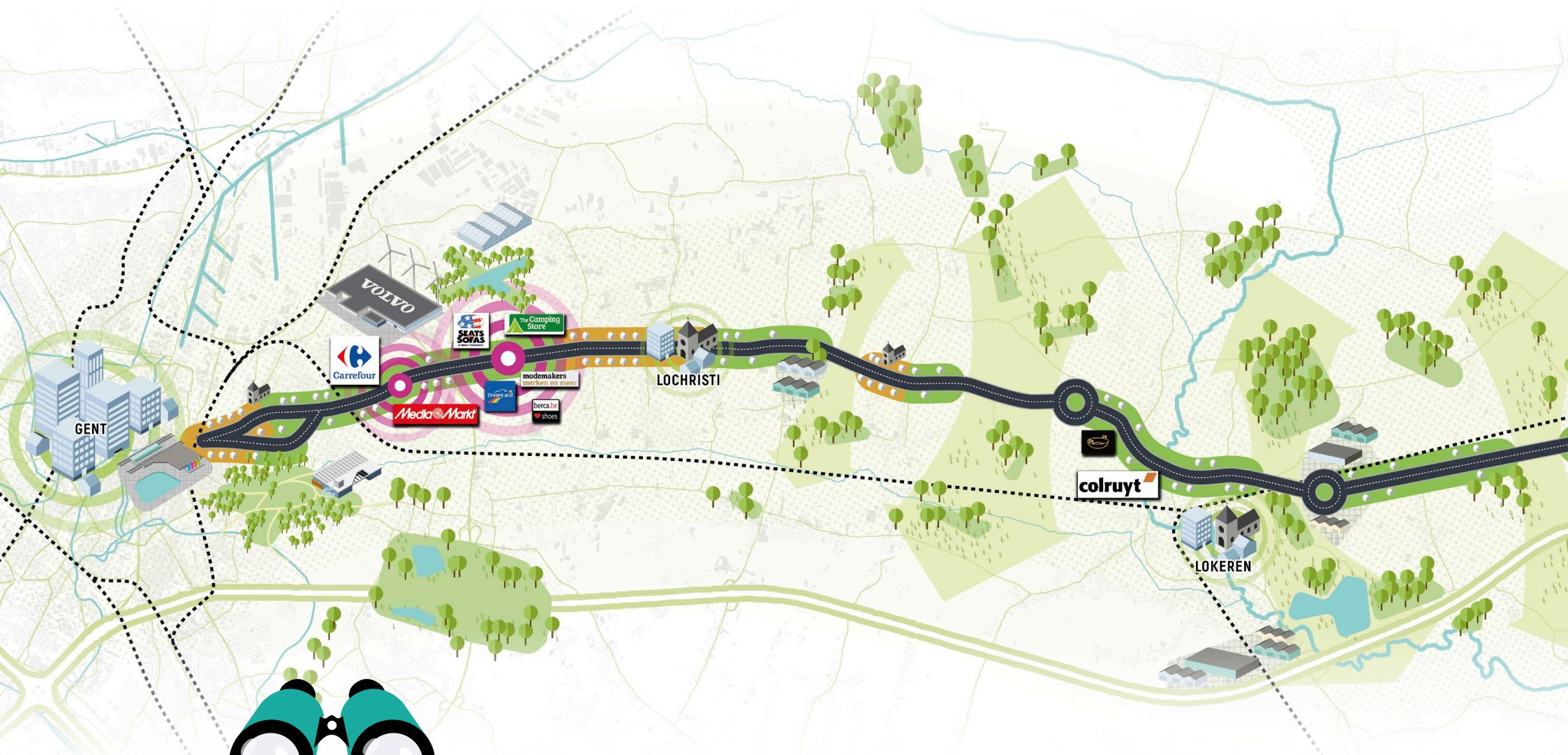




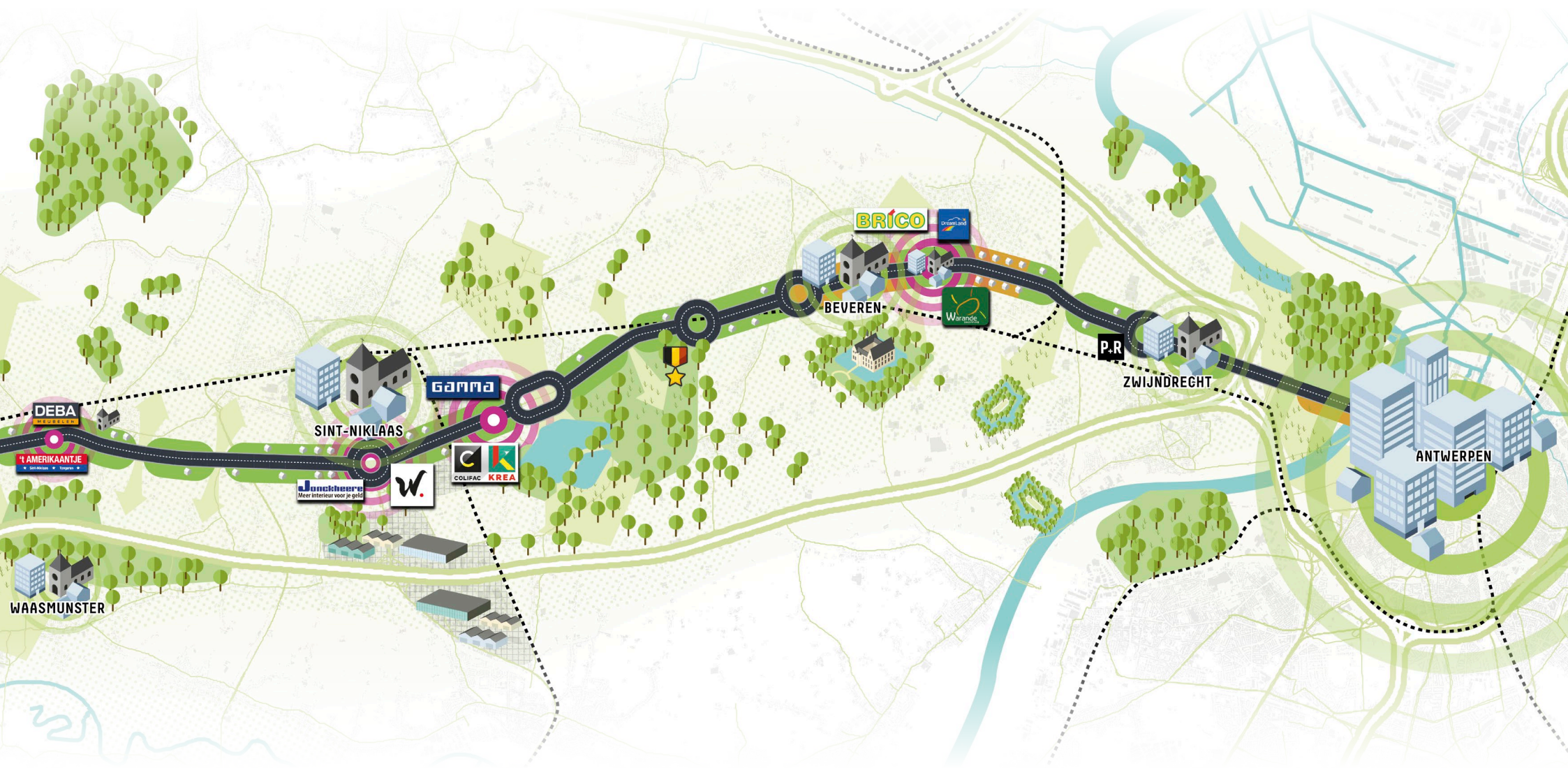
Kaart ontwikkelingsperspectief winkelrijke zone



Beveren



**BLIK OP DE TOEKOMST
STEENWEG 2030**



DEBA

AMERIKAANTJE

SINT-NIKLAAS

GAMMA

Jonckheere
Meer interieur voor je geld

W.

COLIFAC KREA

BEVEREN

BRICO

Droomland

Warande

P.R.

ZWIJNDRECHT

ANTWERPEN

GENT

De stad Gent hoort volgens National Geographic bij de top drie van meest authentieke bestemmingen ter wereld. Gent is een sfeervolle, diverse en authentieke shopping- en horecastad, met tal van culturele bezienswaardigheden waaronder het Lam Gods. Ook de Gentse Feesten in juli zijn internationaal bekend. Op het vlak van detailhandel promoot PUUR GENT een kwaliteitsvol handelsweefsel, met oog voor buurtwinkels en authentieke horecazaken. Elke eerste zondag van de maand is er koopzondag, met gratis openbaar vervoer.

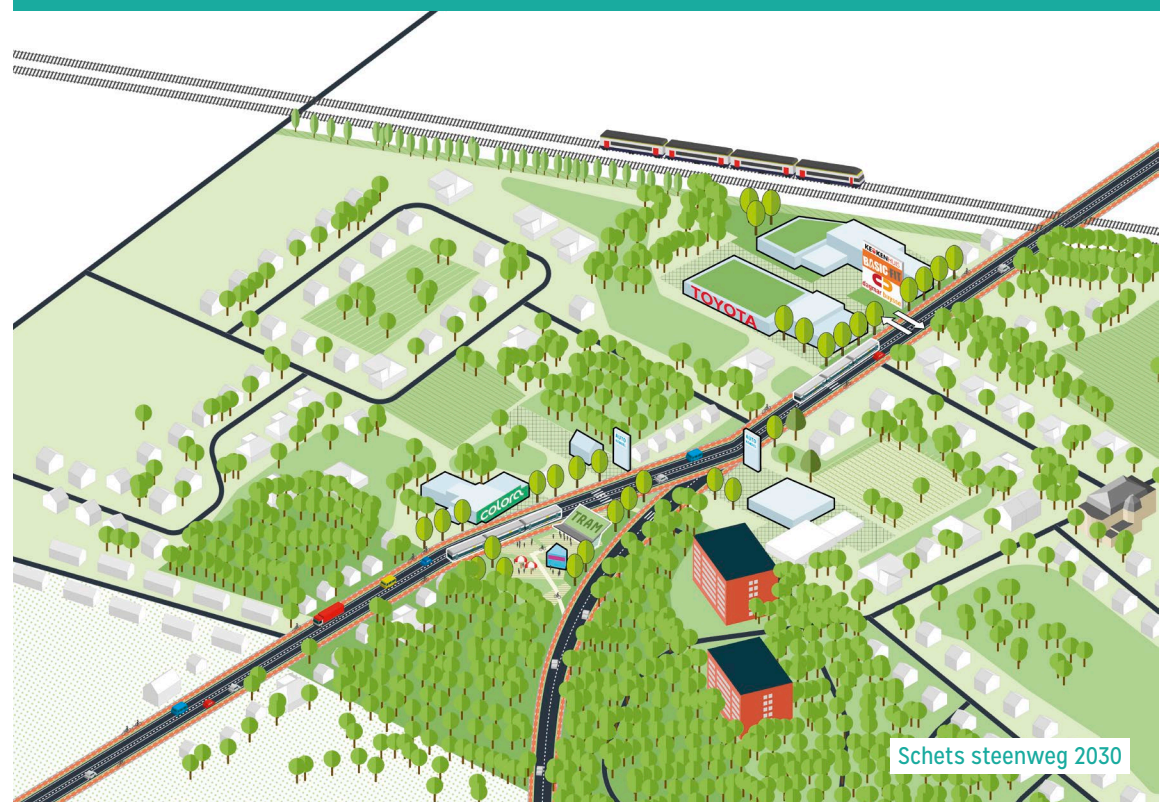
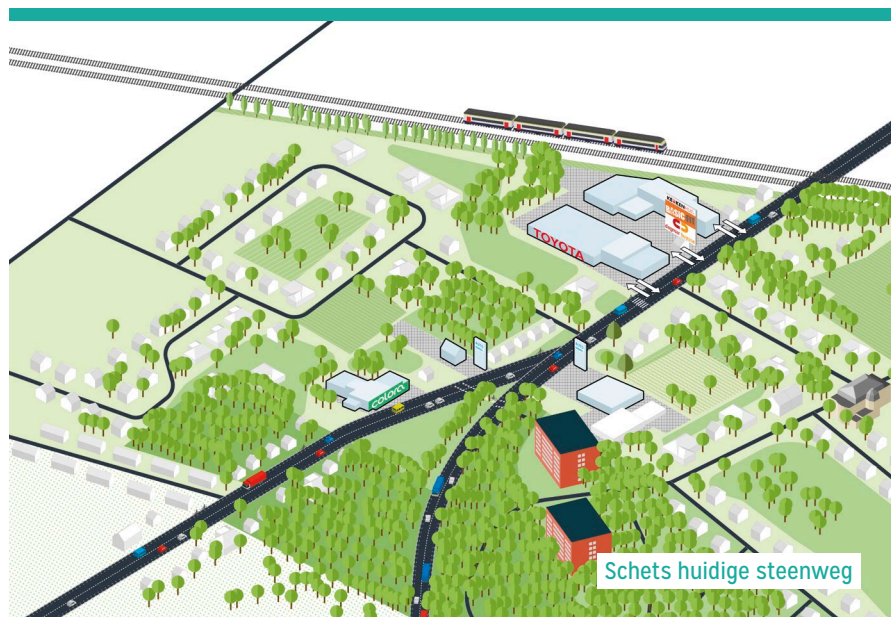
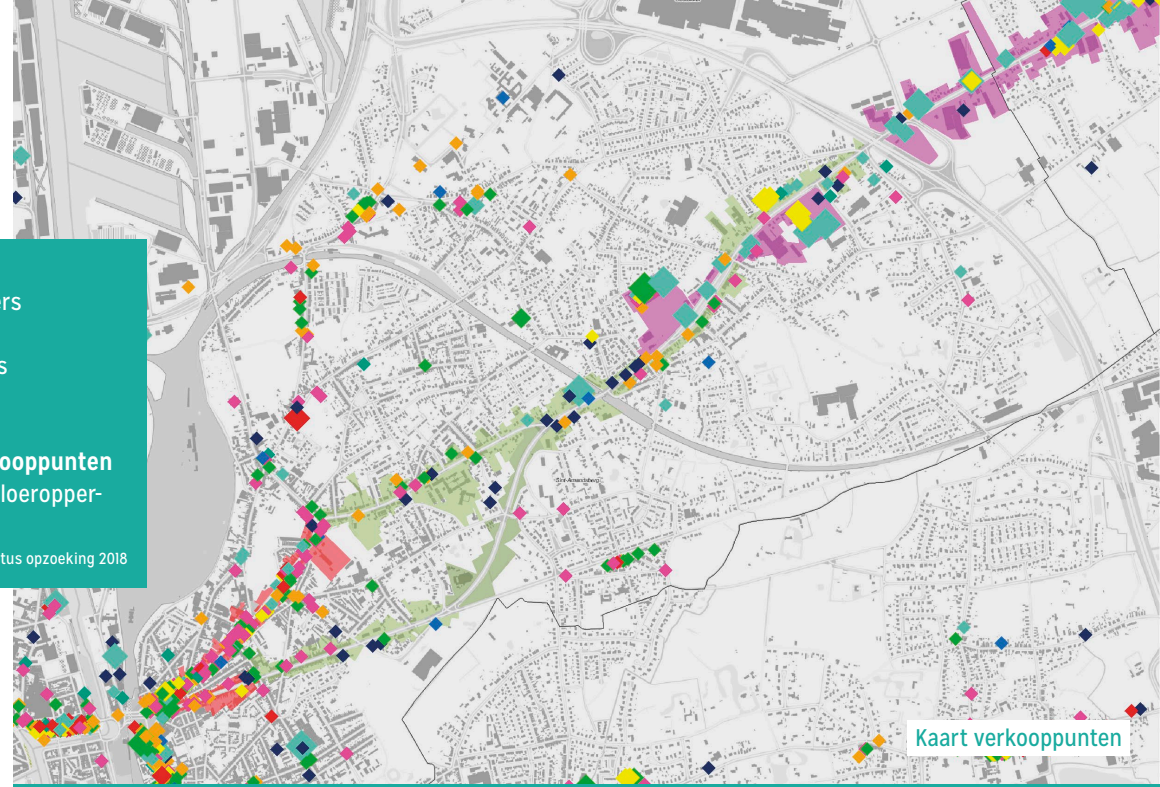
Bevolking: 259.570 inwoners

De steenweg N70 in Gent is 5,3 kilometer lang

Hierop vinden we 190 verkooppunten en 18.000m² netto winkelvloeroppervlakte

Rijksregister 01/01/2018, Locatus opzoeking 2018

gent:



LOCHRISTI

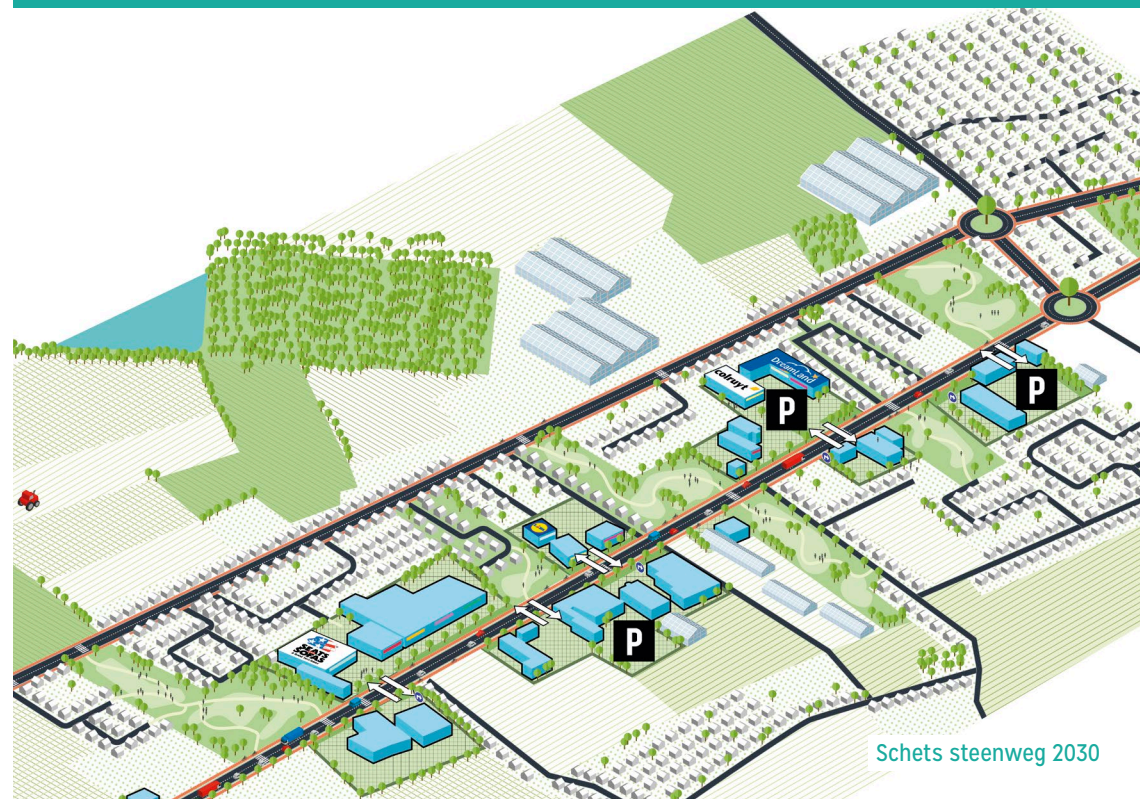
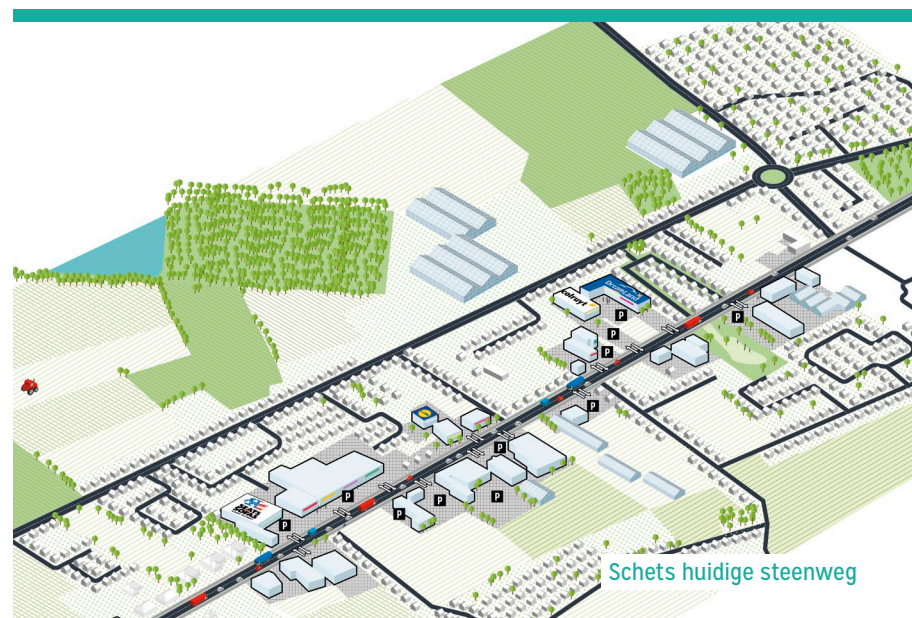
Lochristi is dé bloemengemeente. Talrijke bloemisterijen hebben Lochristi op de wereldkaart gezet met de teelt van azalea's, begonia's, camelia's en orchideeën. Meer over de sector kom je te weten in het LoS - Lochristi Sier-teeltmuseum. In Lochristi vind je ook het Park van Beervelde, de aardbeienmarkt, fiets- en wandelroutes. Je wordt er herinnerd aan de legende van 'Reynaert de Vos' waarin Hijfte, een gehucht van Lochristi, wordt genoemd. Het centrum van Lochristi ligt pal op de N70.

Bevolking: 22.299 inwoners

De steenweg N70 in Lochristi is 7,6 kilometer lang

Hierop vinden we 260 verkooppunten en 65.000m² netto winkelvloeroppervlakte

Rijksregister 01/01/2018, Locatus opzoeking 2018

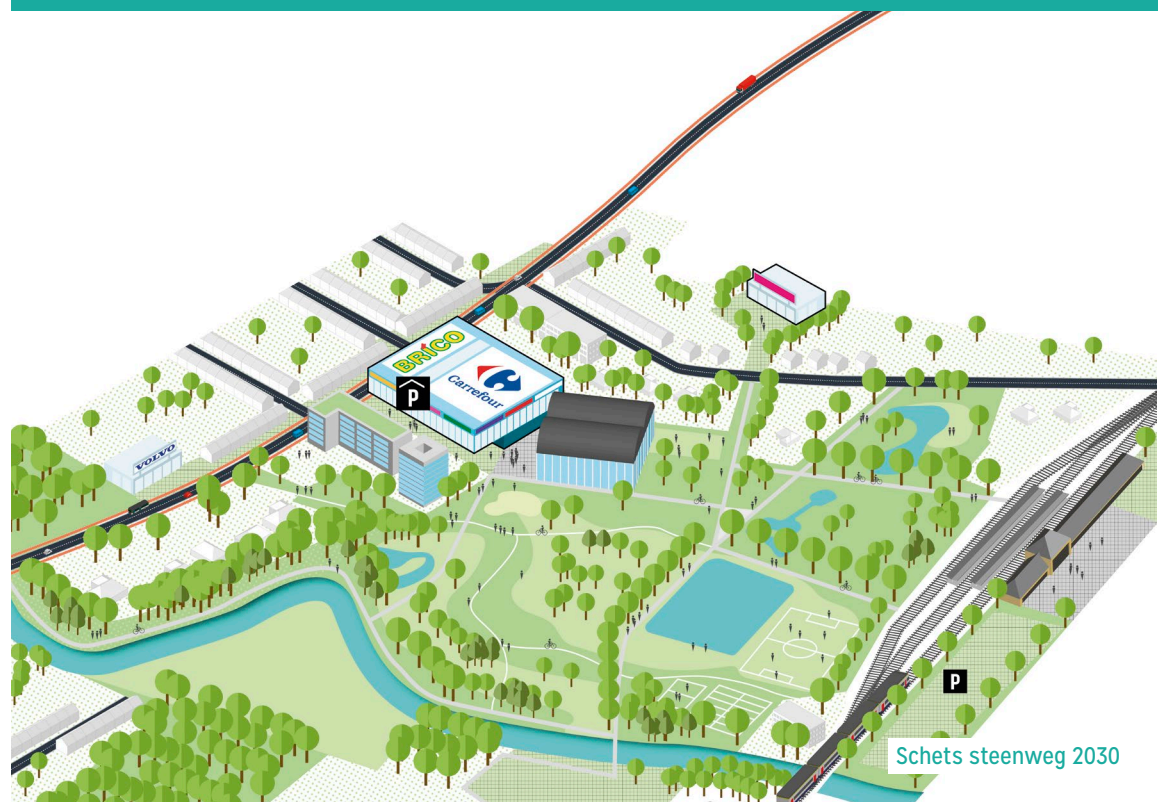
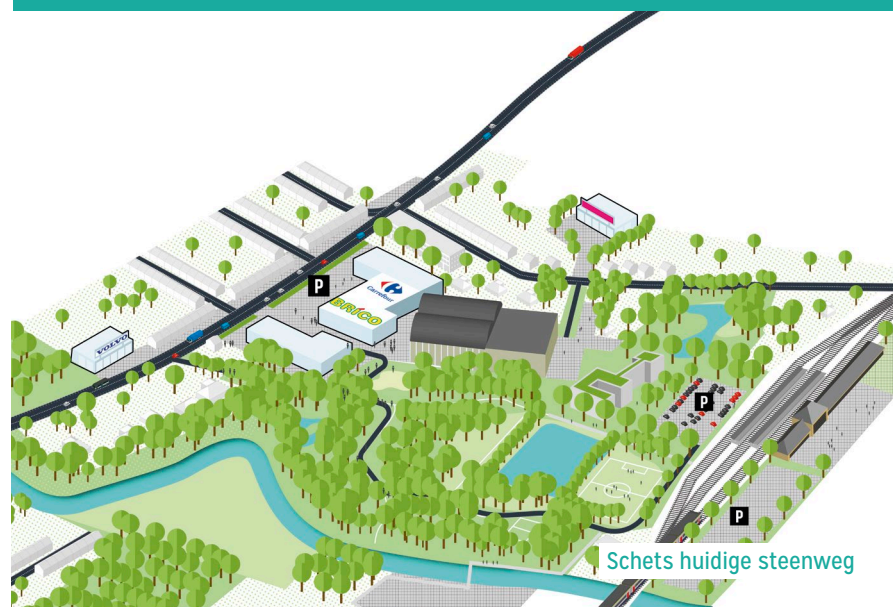
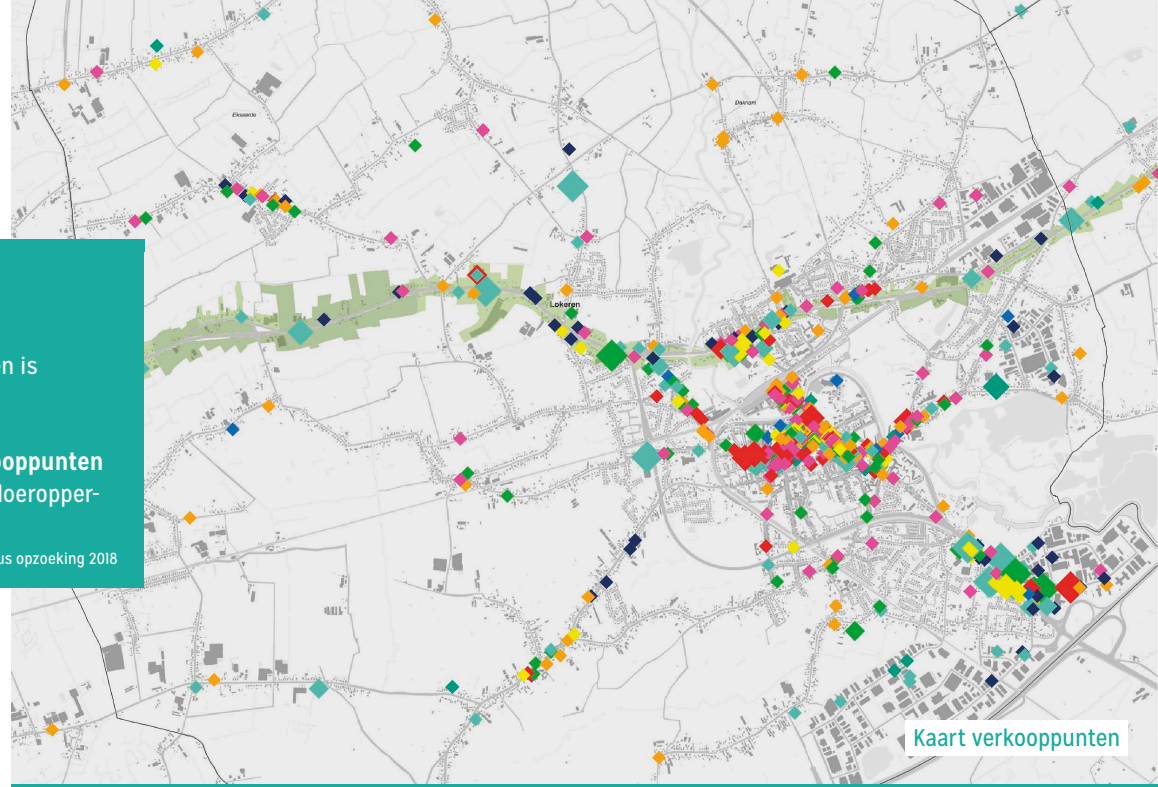


LOKEREN

De stad Lokeren weet zowel groen als water met elkaar te combineren: in het natuurreserveaat Molsbroek kan je rustig verpozen. De Durmevallei trekt wandelaars, fietsers en boottoeristen aan. Met de boot kan je aanmeren in het centrum van de stad, vlakbij de Markt met de vele terrasjes, eethuizen en winkels. Jaarlijkse evenementen waarvan de Lokerse Feesten de meest bekende zijn, dragen bij tot de promotie van Lokeren buiten de eigen regio.

Bevolking: 41.421 inwoners
De steenweg N70 in Lokeren is 9 kilometer lang
Hierop vinden we 80 verkooppunten en 18.400m² netto winkelvloeroppervlakte

Rijksregister 01/01/2018, Locatus opzoeking 2018



WAASMUNSTER

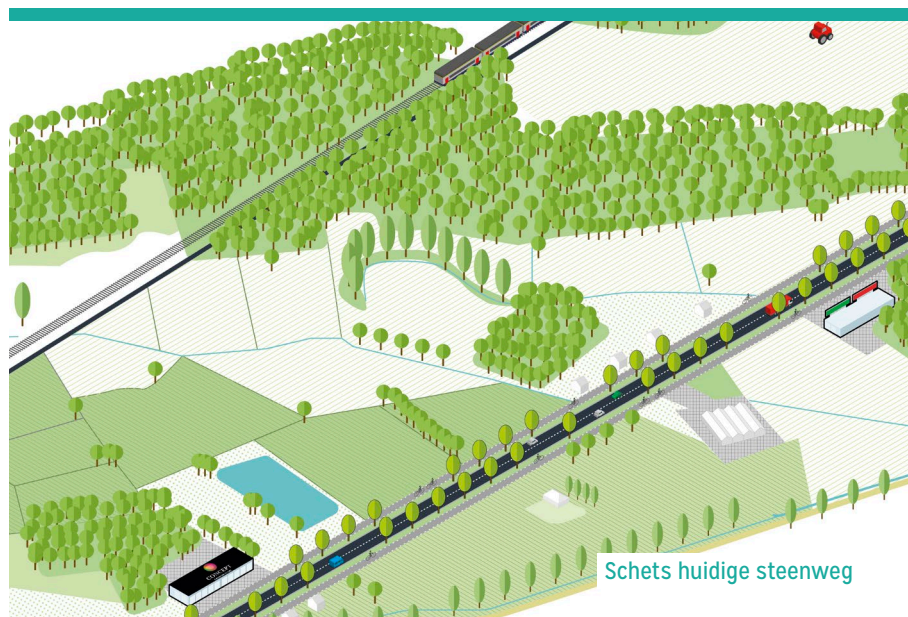
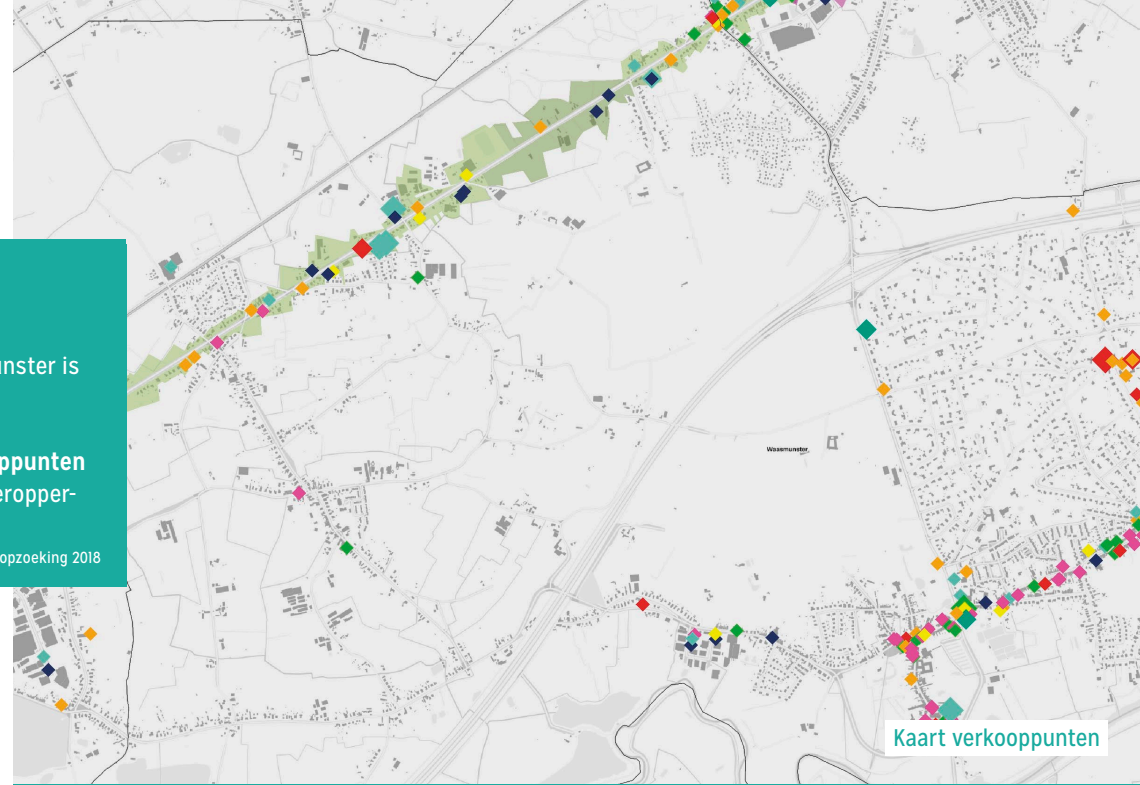
De gemeente Waasmunster ligt tussen de stedelijke gebieden Lokeren, Sint-Niklaas en Dendermonde. Een belangrijke oppervlakte van het grondgebied wordt ingenomen door residentiële bebouwing in een bosrijke omgeving. Door haar bossen en open ruimte heeft de gemeente een landelijk karakter. Door de rivier de Durme, de trage wegen en de mountainbike- en looproutes vinden er talrijke recreatieve activiteiten in Waasmunster plaats.

Bevolking: 10.769 inwoners

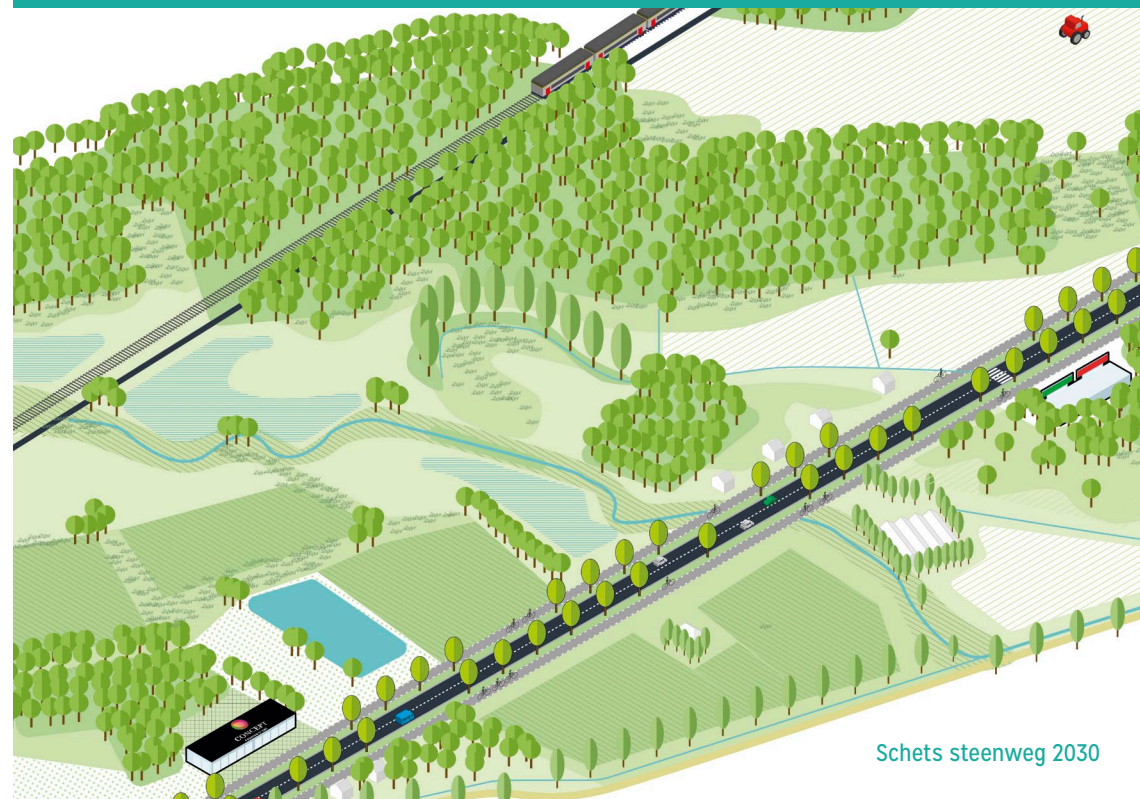
De steenweg N70 in Waasmunster is 4 kilometer lang

Hierop vinden we 40 verkooppunten en 5.500m² netto winkelvloeroppervlakte

Rijksregister 01/01/2018, Locatus opzoeking 2018



Schets huidige steenweg



Schets steenweg 2030

SINT-NIKLAAS

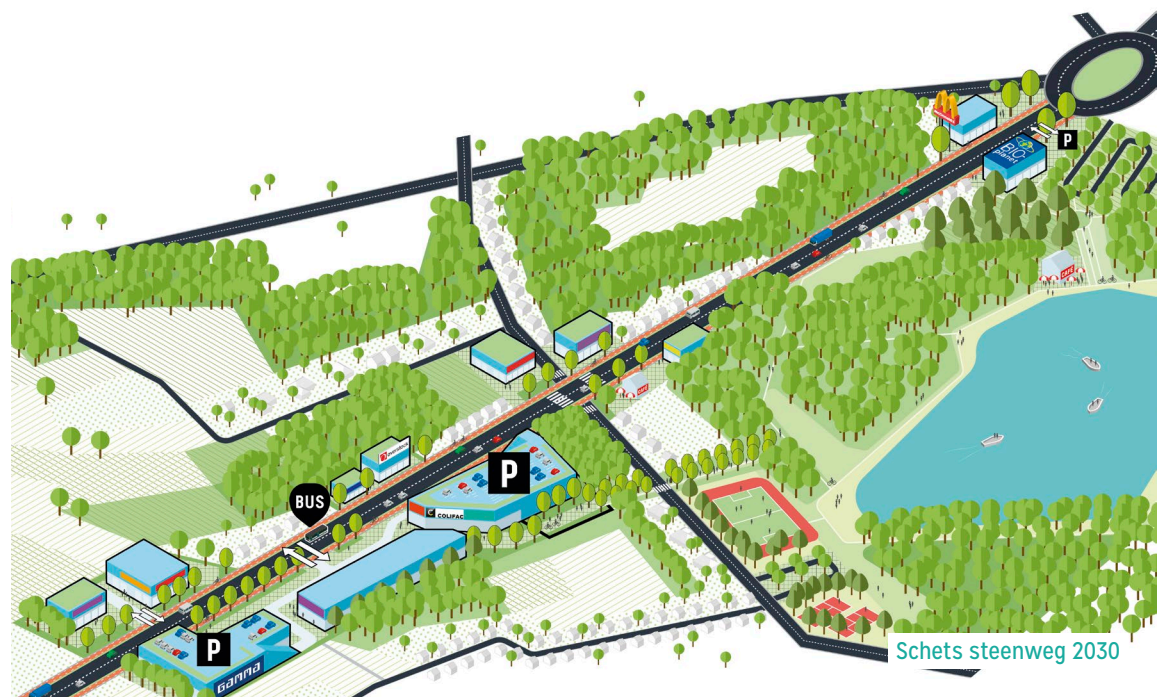
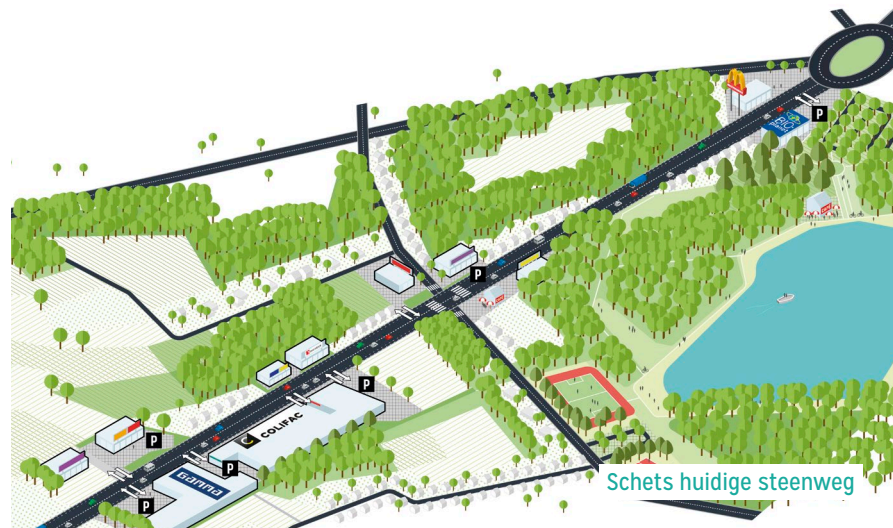
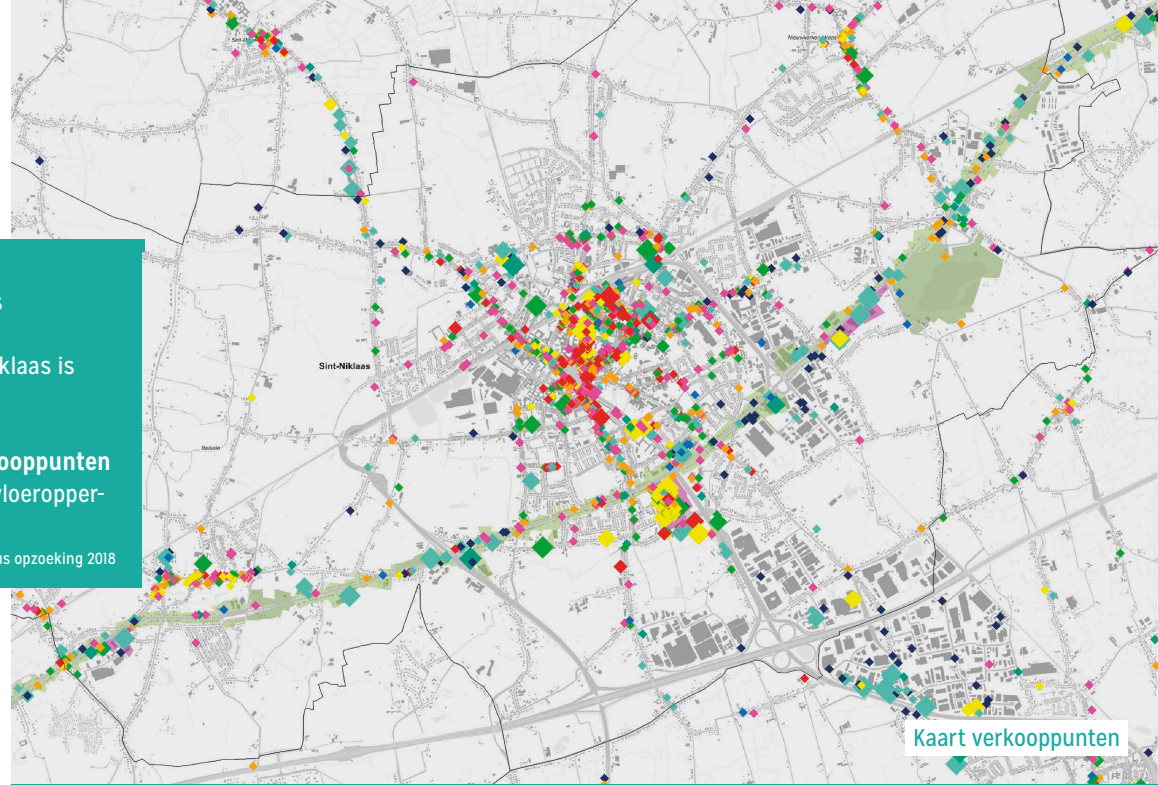
Sint-Niklaas pakt uit met aantrekkelijke musea, waaronder het Mercatormuseum, fraaie monumenten en bezienswaardigheden, en het recreatiepark De Ster. De thuisstad van de Sint is ook de ballonhoofdstad van België: tijdens de Vredfeesten stijgen tientallen heteluchtballonnen op vanop het grootste marktplein van het land. In het centrum van Sint-Niklaas is het horeca- en winkelaanbod divers. Aan de rand van de stad ligt één van de grootste winkelcentra van het land: Waasland Shopping Center.

Bevolking: 76.670 inwoners

De steenweg N70 in Sint-Niklaas is 11,7 kilometer lang

Hierop vinden we 270 verkooppunten en 98.800m² netto winkelvloeroppervlakte

Rijksregister 01/01/2018, Locatus opzoeking 2018



BEVEREN

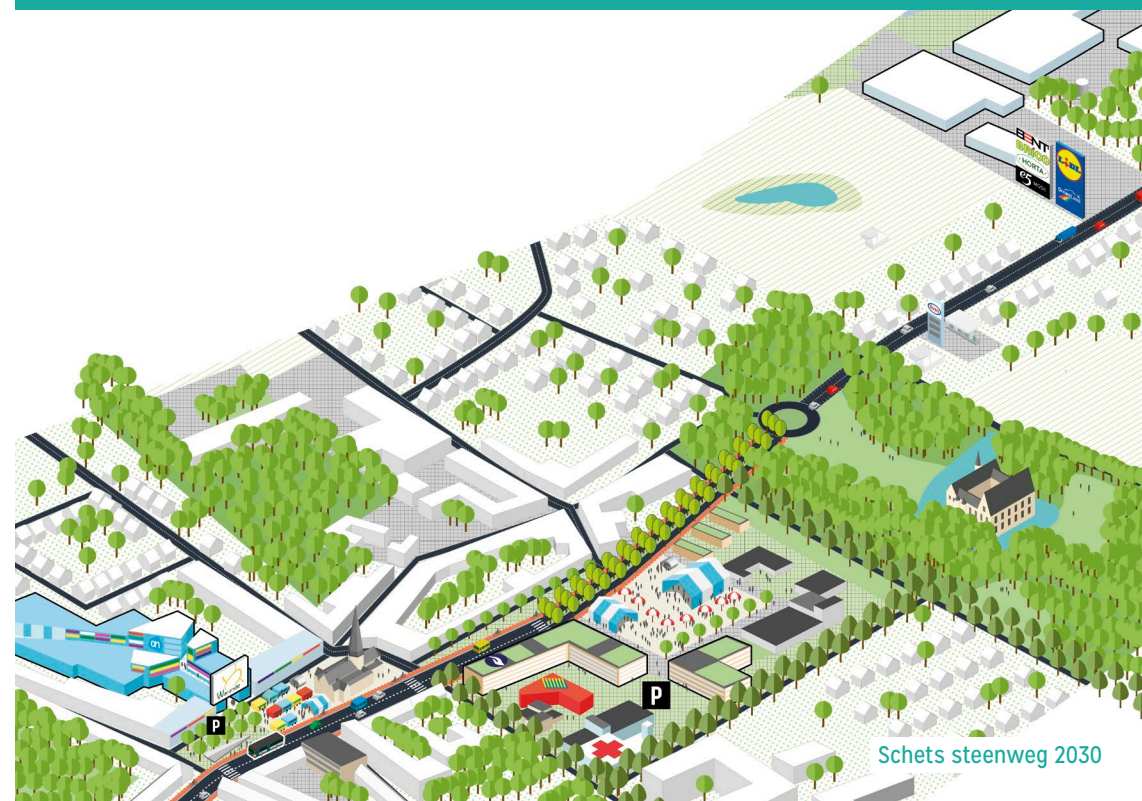
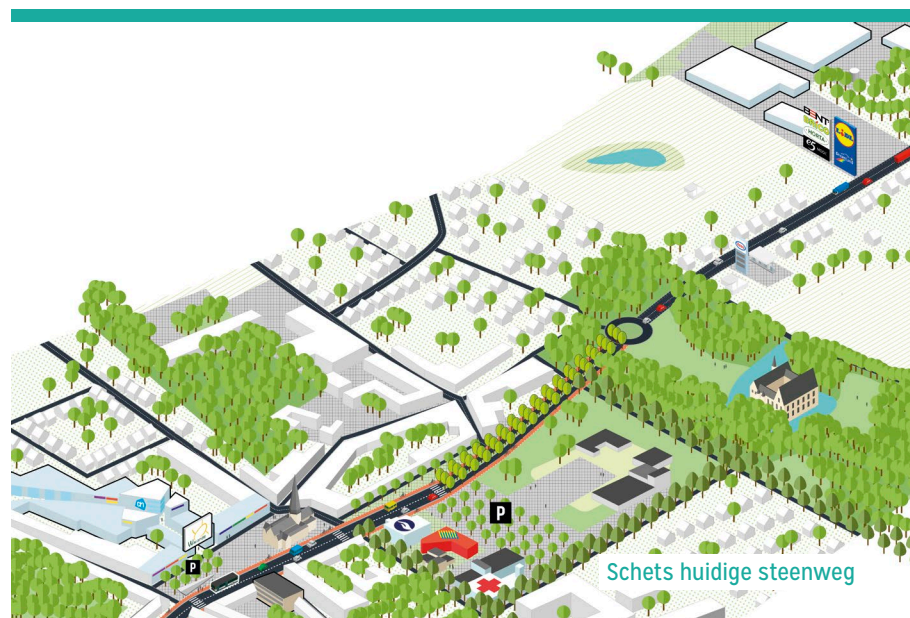
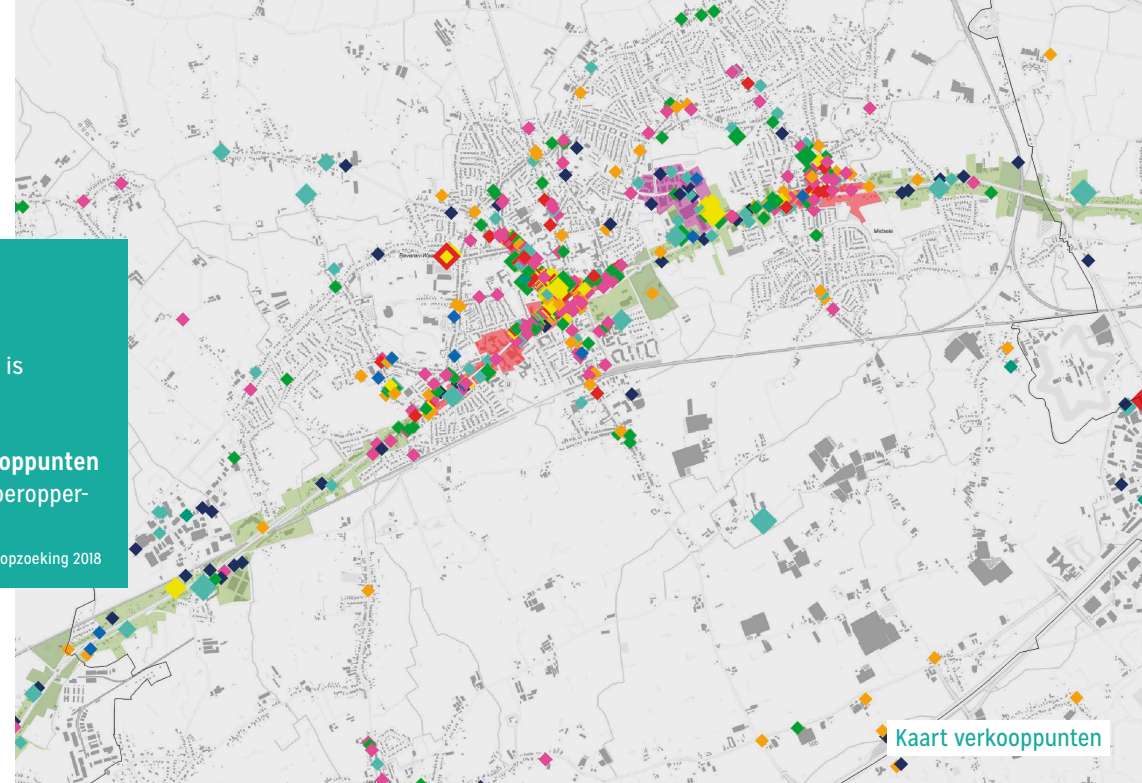
Beveren is enkele monumenten rijk waaronder het kasteel Cortewalle en het fort Liefkenshoek. Wie meer van de natuur houdt, kan terecht in het parkbos Hof ter Saksen, natuurgebied de Grote Geule of de schorren van Ouden Doel. Ook een begeleid bezoek aan de zeesluis in Kallo, een rondrit door de Waaslandhaven, of een bezoek aan de kerncentrale van Doel behoren tot de mogelijkheden. Via de slogan “Beveren, het Grootste Winkeldorp van Vlaanderen” promoot de gemeente zich als gezellige winkelbestemming. Het centrum van Beveren ligt pal op de steenweg N70.

Bevolking: 48.162 inwoners

De steenweg N70 in Beveren is 7,9 kilometer lang

Hierop vinden we 200 verkooppunten en 30.200m² netto winkelvloeroppervlakte

Rijksregister 01/01/2018, Locatus opzoeking 2018



ZWIJNDRECHT

Zwijndrecht is een middelgrote gemeente, maar met de echte sfeer van een dorp. Op historisch-toeristisch niveau is er de fortengordel die de gemeente doorkruist: de Defensieve Dijk verbindt het fort van Zwijndrecht met het fort Sint-Marie aan de Schelde; halverwege bevindt zich de Schans Halve Maan. Vandaag wordt de dijk erkend als beschermd landschap en is het de ideale plek voor wandelaars en fietsers. Inzake detailhandel lanceerde de adviesraad lokale economie mee de Kadobon Zwijndrecht en het BIN-Z, het Buurtinformatienetwerk voor Zelfstandigen. Het centrum van de gemeente ligt pal op de N70, maar Zwijndrecht heeft haar winkelkern gefocust op de Statiesstraat.

Bevolking: 18.991 inwoners

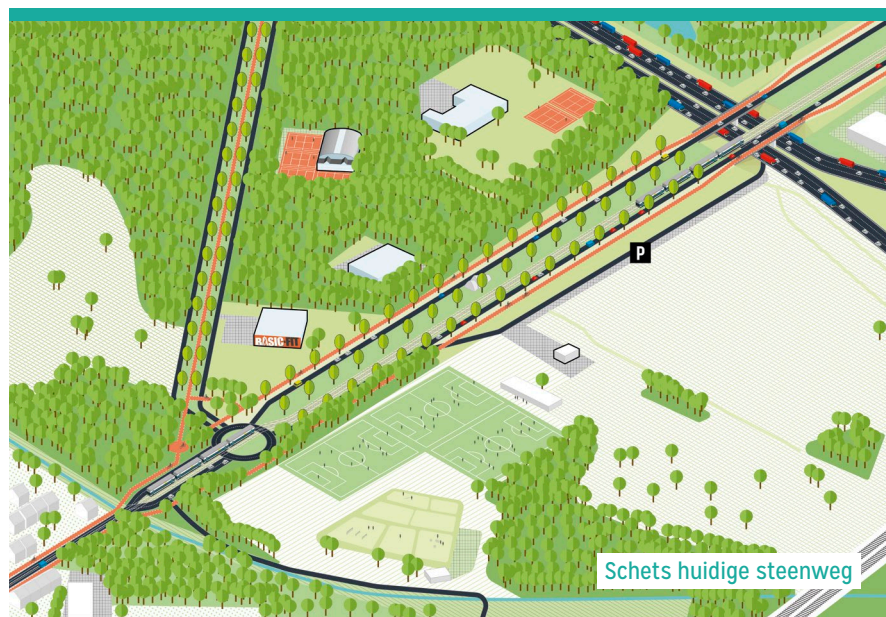
De steenweg N70 in Zwijndrecht is 2,9 kilometer lang

Hierop vinden we 50 verkooppunten en 6.000m² netto winkelvloeroppervlakte

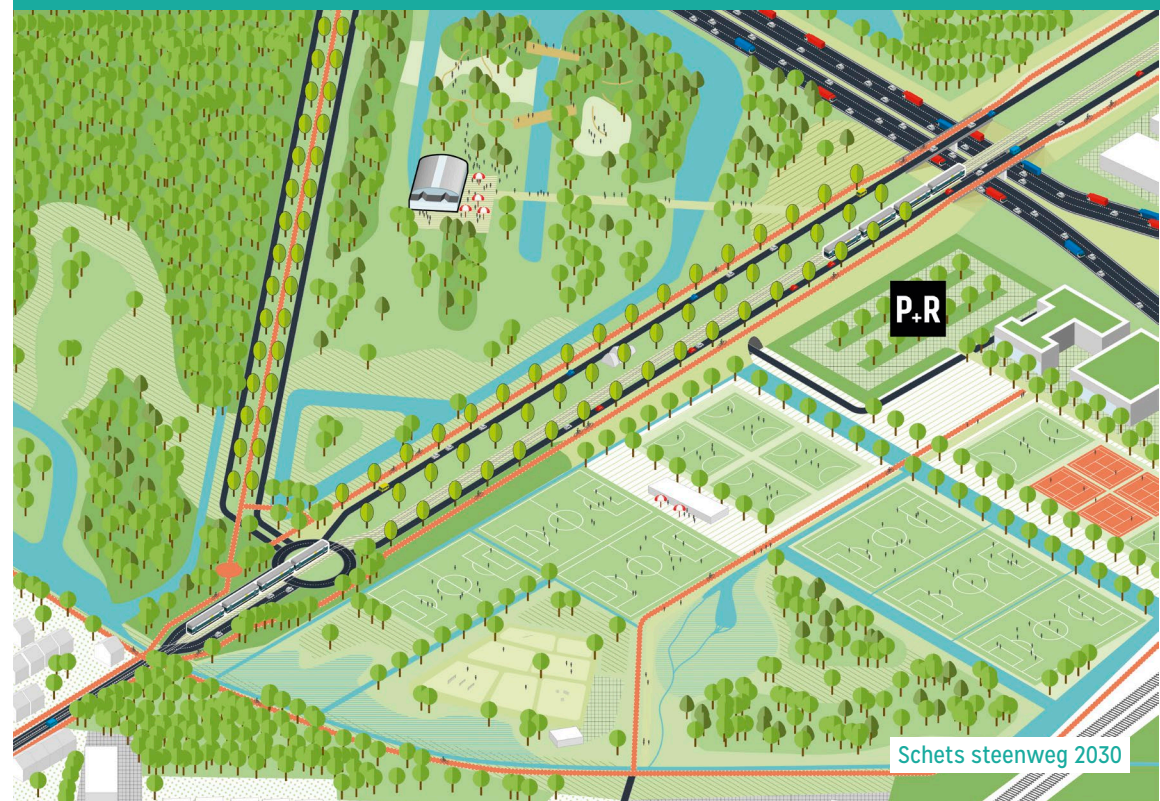
Rijksregister 01/01/2018, Locatus opzoeking 2018



Kaart verkooppunten



Schets huidige steenweg



Schets steenweg 2030

ANTWERPEN

Antwerpen combineert cultuur, architectuur, mode, gastronomie en shopping. De reisgids Lonely Planet heeft Antwerpen opgenomen in de top 10 van te bezoeken steden in 2018. Haar zesde plaats in de rangschikking is onder meer te danken aan het Barokjaar dat wordt georganiseerd en de schilder Peter Paul Rubens in de verf zet. Ook de voormalige havenbuurt het Eilandje krijgt een eervolle vermelding. De Meir is dé prestigieuze en drukke wandel- en winkelboulevard van Antwerpen. In de Stadsfeestzaal is een exclusief winkelcentrum in een gerestaureerd decor ondergebracht. Elke eerste zondag van de maand zijn er heel wat winkels open in het historisch centrum.

Bevolking: 521.680 inwoners

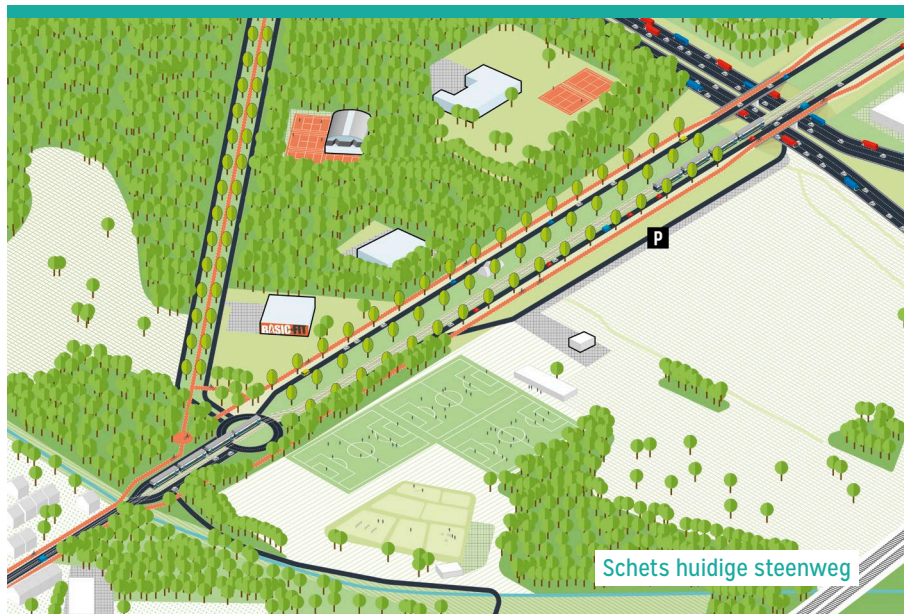
De steenweg N70 in Antwerpen is 3 kilometer lang

Hierop vinden we 60 verkooppunten en 2.300m² netto winkelvloeroppervlakte

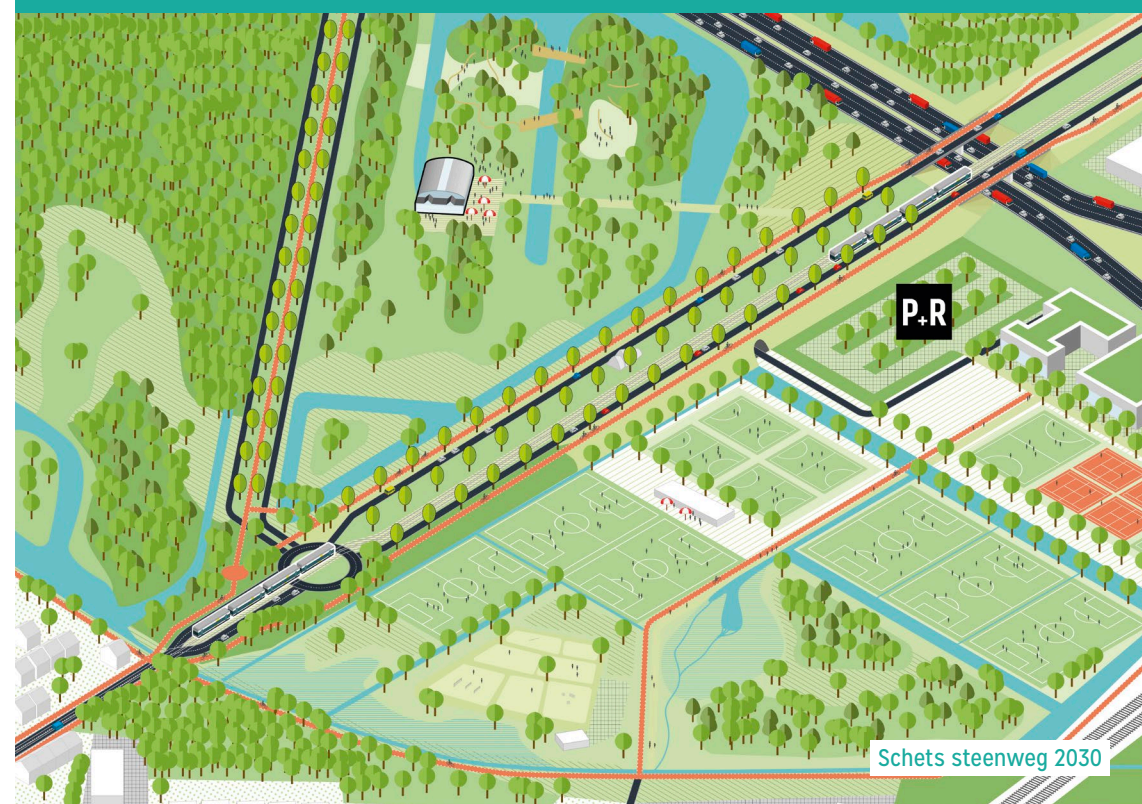
Rijksregister 01/01/2018, Locatus opzoeking 2018



Kaart verkooppunten



Schets huidige steenweg



Schets steenweg 2030

PROCESAANPAK

De baan op ...

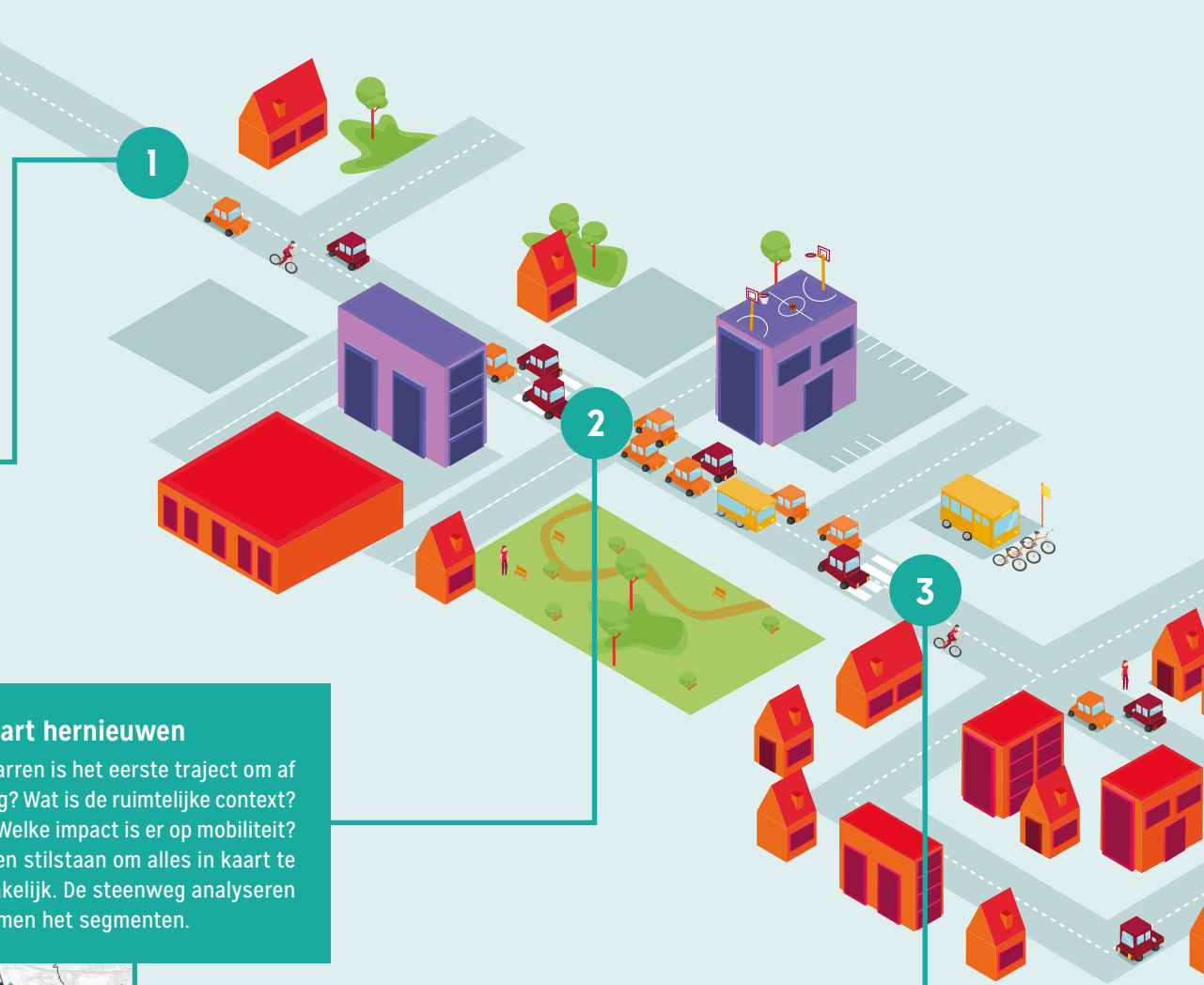
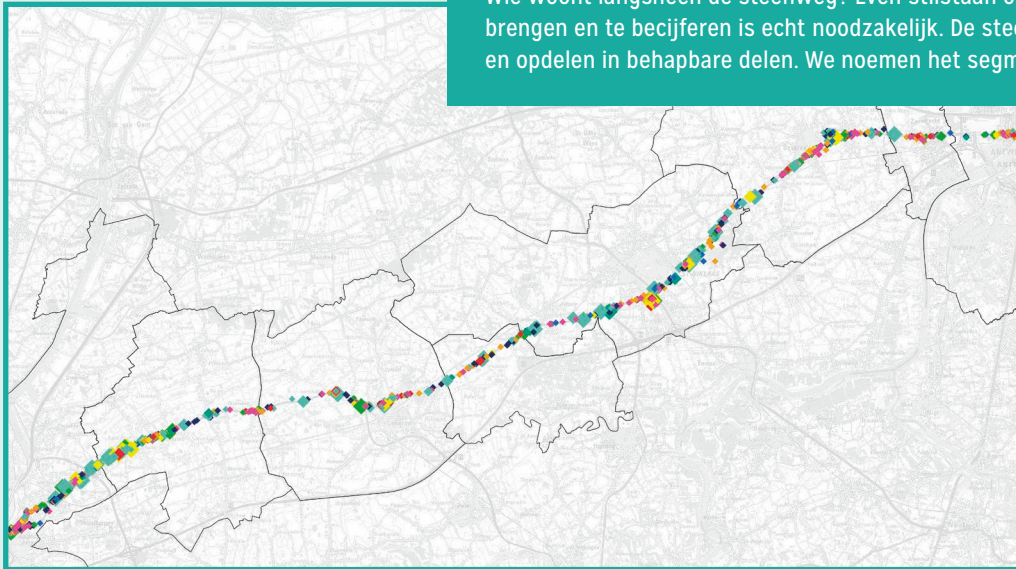
Een steenweg passeert vele voordeuren van steden en gemeenten. Een steenweg structureren doe je niet alleen; niet als gemeente, noch als provincie. Ook de verscheiden stakeholders moeten mee op de baan: retailers, eigenaars, ontwikkelaars, enz. Een routeplanner (plan van aanpak) bij vertrek zorgt voor een goede reis.

Fileleed onderweg: de wegenkaart hernieuwen

De verrommeling op de steenweg ontwarren is het eerste traject om af te leggen. Welke detailhandel is aanwezig? Wat is de ruimtelijke context? Hoe is het vergunningsbeleid ingevuld? Welke impact is er op mobiliteit? Wie woont langsheen de steenweg? Even stilstaan om alles in kaart te brengen en te becijferen is echt noodzakelijk. De steenweg analyseren en opdelen in behapbare delen. We noemen het segmenten.

Wegmarkeringen

De context van de steenweg is nu duidelijk: alle informatie per segment is in een fiche ondergebracht. Een gps voor de weg. Welke stap moeten we verder zetten? Segmenten ordenen per karakter om tot eenduidige categorieën te komen waarin elke steenweg in Vlaanderen kan opgedeeld worden. De 6 hoofdcategorieën als sturing zijn: open ruimte - lint - gemengd gebied - bedrijventerrein - detailhandelszone - kern.



Enkele verkeersdrempels

De identiteit van de categorieën geeft al een aanzet voor het ontwikkelingsperspectief van de steenweg. Sommige gebieden zijn duidelijk: bedrijventerrein blijft as such, open ruimte blijft OPEN. Gemengd gebied en linten vragen om knopen door te hakken, keuzes te maken: wat is de impact hiervan op mobiliteit, wonen, leefbaarheid, enz.? Parameters vastleggen en opdelen in ontwikkelingsperspectieven kan pijn doen, maar beter korte pijn dan blijvende kanker.

WIL JE ZELF DE STEENWEG AANPAKKEN, BEKIJK DAN ZEKER DE LEIDRAAD “BAANBREKEND WINKELEN”.

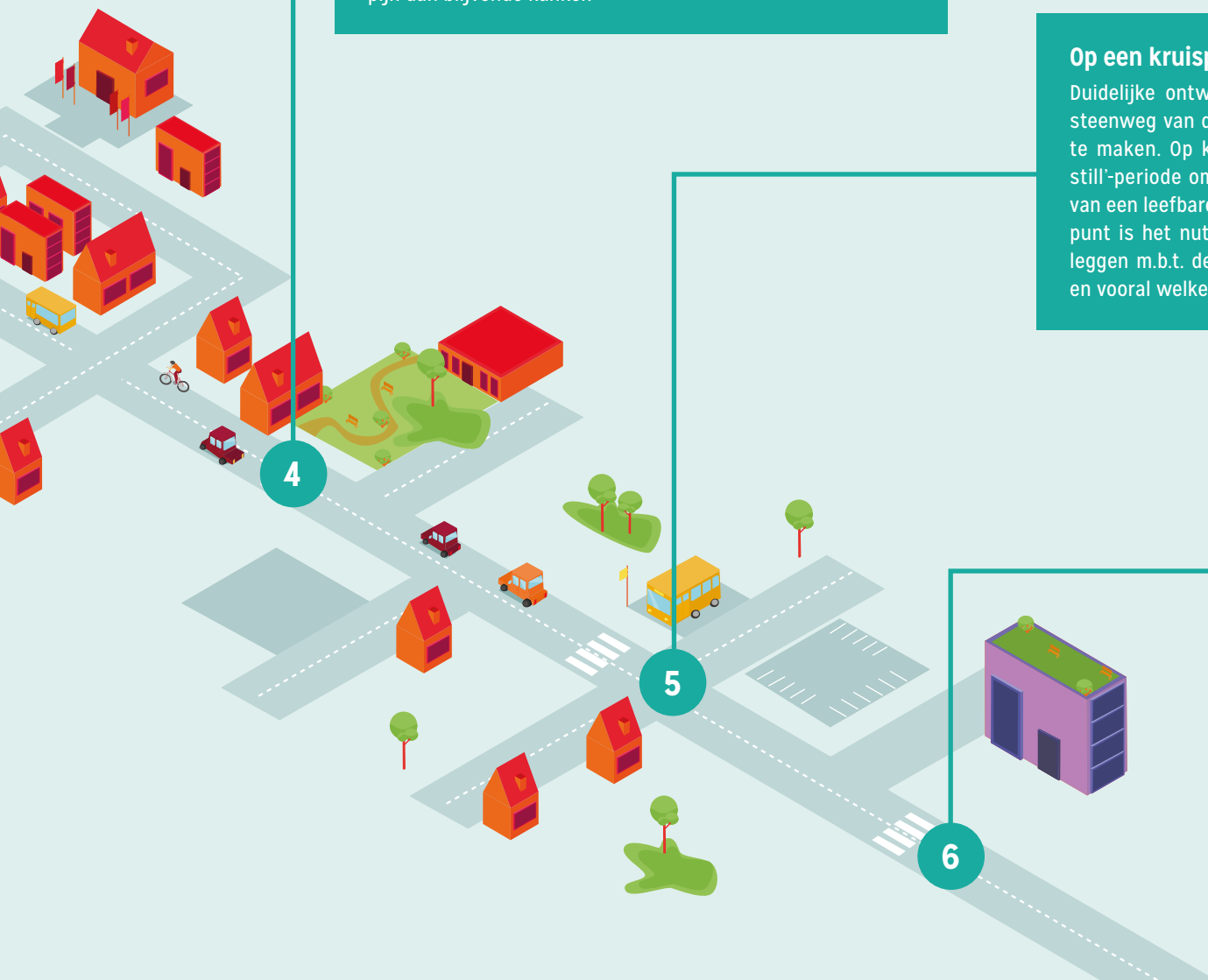
Beschikbaar bij de 3 provincies.

Op een kruispunt

Duidelijke ontwikkelingsperspectieven vastleggen voor een steenweg van de toekomst vraagt tijd en overleg om keuzes te maken. Op korte termijn betekent dit veelal een 'stand still'-periode om bijsturing en vooral herschikking in functie van een leefbare steenweg mogelijk te maken. Bij het vertrekpunt is het nuttig om een basis van samenwerking vast te leggen m.b.t. de overlegstructuur, de fases van beslissingen en vooral welke fair play van elkaar verwacht kan worden.

Eindbestemming in zicht

Het toekomstbeeld 2030 van de steenweg ligt op tafel. Zones hebben een duidelijke inkleuring gekregen voor waar wel, waar minder en waar geen retail gewenst is. We spreken nog over vier zones op de steenweg: no go - winkelarm - winkelrijk - cluster. Het kader voor elk ligt vast nu. De Vlaamse steenwegen gaan een intense maar hoopvolle transformatie tegemoet. De voorschriften van de ontwikkelingsperspectieven moeten duidelijk en strikt zijn, maar haalbaar en aanvaardbaar voor iedereen. Strenger zijn dan de algemene consensus kan zeker!



Het verhaal begint pas - de actie komt eraan!

Een routeplan (leidraad) is ter beschikking voor alle steden en gemeenten in Vlaanderen om hun retailsteenweg van de toekomst duurzaam aan te pakken.

Deze leidraad vraagt een intense aanpak, maar investering loont. De discrepantie in Vlaanderen tussen aanbod en vraag blijft in de richting van het ongelijke gaan. Het aanbod overstijgt ver de vraag en nog meer leegstaande nieuwbouw of verkrotting van bestaande winkelpanden is geen keuze meer. Aanpak van de perifere ontwikkeling van retail op steenwegen is de hefboom om je kernwinkelgebieden kansen van leefbaarheid te geven. Bovendien bied je de burgers - je consumenten - lokaal een korte keten aanbod.

Mobiliteit zet ons allen voor dwingende keuzes: welk aanbod moet dicht bij huis kunnen verzorgd worden; welk aanbod kan voor een dag shopping op een andere locatie? Overal, alles op elke invalsweg aanbieden, betekent onszelf vastrijden en troosteloze kernen achterlaten.

Het én én verhaal bestaat niet (meer). In Vlaanderen zijn per 1.000 inwoners 7,1 panden of 1.788m² retail aanwezig. Ter vergelijking: in Nederland gaat dit slechts om 5,5 panden of 1.621m²/1.000 inwoners. Hebben zij als consumenten een tekort in aanbod?





Een veelzijdige samenwerking

De balans herstellen tussen aantrekkelijke detailhandel in de kernen en grootschalige handel langs steenwegen, is een complex vraagstuk waar enkel een geïntegreerd en integraal beleid een antwoord kan bieden. De gemeentelijke en provinciale diensten economie, ruimtelijke planning en mobiliteit kwamen na veel voorafgaand analysewerk tot een intergemeentelijke en interprovinciale visie op 'hun' steenweg.

Samenwerking loont

Het komt er dus op aan te blijven overleggen en samenwerken om de toekomststeenweg vorm te geven. Er zijn een aantal actieplannen uitgewerkt op bovenlokaal en lokaal niveau.

Concreet engageren de provincies zich om voor de afbakening van zones een juridisch kader uit te werken op vraag van de betrokken gemeenten.'

Colofon

Met het EFRO-project 'Baanwinkels en gemeenten op één lijn' ontwikkelen de provincies Antwerpen, Oost-Vlaanderen en Vlaams-Brabant samen met de respectievelijke steden en gemeenten op de N10 en de N70 een toekomstvisie 2030 voor hun steenweg.

Dit project wordt gefinancierd door het Europees Fonds voor Regionale Ontwikkeling, het Hermesfonds en de provincies Antwerpen, Oost-Vlaanderen en Vlaams-Brabant.

Dankbaar samenwerken binnen de werkgroep baanwinkels N70

GEMEENTEN

Christelle De Bruycker, Hilde Van Hecke
Ellen De Mey
Geert De Baere, Werner De Nijs
Bart Van Lokeren, Eric Van Remortel, Nele De Klerck, Ward Waegemans
Jan De Geyter, Wim Van Gerwen
Luc De Meyer, Roel Saeyvoet
Dries Van Hofstraeten

PROVINCIES

Greet Castermans – Tom Dumez – Silke Lemant –
Kathy Gillis – Barbara Smits

VLAANDEREN

Koen Grootaert

Vormgeving: Karakters

Tekeningen: Epic Frame, Robrecht Van Rompuy

Foto's: Ian Segal

Verantwoordelijke uitgever:

Maarten Puls, departementshoofd
economie, innovatie en samenleving
Provincie Antwerpen

mei, 2018

